



L'art de la peinture sur bois Une préparation à la réalisation de meubles peints

Jours 1 et 2

- Formation théorique sur la préparation du bois : faut-il le mettre à nu, et dans quels cas, comment le met-on à nu, comment peut-on enlever la graisse, les taches, l'encre, ...

- Quels outils et quels produits utiliser, suivant la dureté du bois.

- Pour éviter le travail de création de dessins, on travaille sur un poncif (modèle). Transfert sur une planche de 40cm x 60cm. On peint à l'acrylique en exécutant une sorte de tableau, ceci afin de manipuler les formes, les volumes et les lumières.

- Apprentissage des retouches à l'huile et au glacis.



- Ce travail est ensuite divisé en quatre parties, qui vont être traitées différemment : par coloration de cires, par coloration de vernis, par coloration d'imprégnant dur (traitement des sols). Tout ce travail permet d'apprendre à connaître et à manipuler les pigments, ainsi que de comprendre les compatibilités entre les produits.

Généralités

Les parties théoriques ne sont pas dissociées des activités pratiques (théorie des couleurs, utilisation des formes, histoire du meuble peint, ...).

Sont également vus de très nombreux trucs et techniques de peintre :

- Les types de pinceaux et leur entretien, l'entretien du matériel en général, avec par exemple comment restituer la qualité d'une éponge naturelle après une patine.
- L'utilisation des différents solvants et nettoyants.
- Utilisation des papiers au stéarate, papier de verre, laine d'acier, mousses à poncer, ...
-

Jour 3

Il est dédié à la réalisation de patines.

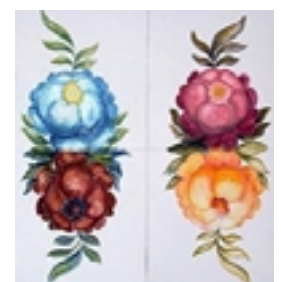
- Patines à l'éponge
- Patines au chiffon avec, par exemple, des pliages africains.
- Patines au spalter.
- Marbrures et veines : une approche du faux marbre.



C'est un travail préparatoire aux patines de meubles mais aussi aux patines de murs. Pour cela le travail s'effectue à la fois sur planchette et sur grande feuille de kraft collée au mur.

Jour 4

On y apprend les différents types de peinture à l'ancienne, leurs spécificités, leur histoire, leurs utilisations, et les nouvelles formes sous lesquelles on peut les trouver aujourd'hui : peinture à la caséine, peinture à la chaux, peinture à la bière, peinture à l'œuf.



Autres produits pouvant également être abordés

Gomme laque, encaustique lavable, fondur, bitume de Judée, lait de cire, vernis acryliques, cires à dorer, mordants à l'eau, coton à mécher, peintures vinyliques, ...

Objectifs de la formation

- Repartir avec une ou plusieurs compositions sur panneau de bois ou de médium, réalisées avec les techniques et spécificités de la peinture sur bois.
- Acquérir les techniques de base de la peinture sur bois : connaissance des matériaux et des outils, maîtrise des couleurs, connaissance des produits.

Dispositif de suivi

- Le stagiaire repart avec du travail fini, très concret, sur lequel on voit les étapes du stage.
- Attestation de suivi de stage délivrée par le formateur.

Moyens pédagogiques

- Mise à disposition permanente d'un formateur : alternance de théorie et de pratique.
- Local équipé, très lumineux.
- Tout le matériel est fourni (peintures, cires, pigments, bois, fondur, vernis, ...).
- Stage sur le même lieu qu'un atelier de création de meubles peints, ce qui permet un environnement propice et de très nombreux exemples concrets.

Liste des formateurs

- **Geneviève Naudin**

Geneviève Naudin est née à Paris. Elle est une ancienne élève des Arts Appliqués et de l'Académie de Port-Royal, à Paris, et de l'IPEDDEC à Pantin..

Elle réalise de nombreux décors pour le théâtre, qui est l'univers de son enfance. Son père, directeur d'une grande brasserie face à la Comédie française, développe un accueil chaleureux et original qui attire dans son établissement tous les comédiens de Paris.

De 1977 à 1980, au théâtre Marigny, elle travaillera sous l'égide de Roger Hart à la création des décors de l'émission « Au théâtre ce soir ».

Durant l'année 1981 elle réalisera des décors pour la Comédie Française sous la direction de Jean Le Marquet.

Pendant 2 années elle s'attache à développer en elle une perception accrue des couleurs. Elle est tout naturellement amenée à peindre des toiles, qu'elle exposera et vendra durant dix ans.

Dans cette période, séduite par la magie du cirque et du voyage, elle accompagnera Alexis Gruss en tournée de 1985 à 1987, pour lequel elle sera administratrice de salle. Elle en rapportera plusieurs toiles de clowns et des images à profusion.

Rentrée à Paris, elle devient administratrice du théâtre de la Renaissance de 1988 à 1993. Dans le même temps elle continue de peindre et participe à de nombreuses expositions collectives.

C'est en 1994 qu'elle décide de créer l'atelier du Liseron, tout d'abord dans un ancien relais de poste à Menetou-Couture (Cher), qu'elle déplacera ensuite dans la patrie natale de Ronsard à Couture-sur-Loir (Loir-et-Cher).

Geneviève Naudin réalise des toiles peintes et des meubles peints de création en atelier. Elle se déplace également chez ses clients pour réaliser les travaux décoratifs destinés à transformer une maison individuelle, un immeuble, un lieu de commerce, mais également tous les objets mobiliers qui font partie du cadre de vie (meubles, sculptures, panneaux, ...).

Ses domaines d'expertise sont : les harmonies de couleurs, les différentes techniques de patines, les travaux de filage, les effets métalliques, l'imitation des bois et des pierres, l'ornementation (mouluration, pochoir, poncif...), le décor mural panoramique, le trompe l'œil.